

**Zasady organizacji pracy Szkoły Podstawowej nr 120 z Oddziałami Integracyjnymi
im. Pułków Piechoty „Dzieci Warszawy” od 1 września 2020 r.
i postępowania prewencyjnego pracowników oraz rodziców/opiekunów prawnych
uczniów w czasie zagrożenia epidemicznego.**

Podstawa prawna:

1. *Rozporządzenie Ministra Edukacji Narodowej w sprawie czasowego ograniczenia funkcjonowania jednostek systemu oświaty w związku z zapobieganiem, przeciwdziałaniem i zwalczaniem COVID-19 (Dz. U. 2020r. poz.1389)*
2. *Rozporządzenie Ministra Edukacji Narodowej w sprawie szczególnych rozwiązań w okresie czasowego ograniczenia funkcjonowania jednostek systemu oświaty w związku z zapobieganiem, przeciwdziałaniem i zwalczaniem COVID-19 (Dz. U. 2020 r. poz.493 ze zm.)*
3. *Rozporządzenie Ministra Edukacji Narodowej i Sportu w sprawie bezpieczeństwa i higieny w publicznych i niepublicznych szkołach i placówkach (Dz. U. 2020 r. poz.1166 ze zm.)*
4. *Rozporządzenie Rady Ministrów w sprawie ustanowienia określonych ograniczeń, nakazów i zakazów w związku z wystąpieniem stanu epidemii (Dz. U. 2020 r. poz.1356)*
5. *Wytyczne MEN, MZ, GIS dla publicznych i niepublicznych szkół i placówek od 1 września 2020 r.*
6. *Warszawskie wytyczne edukacyjne – nauka w czasie pandemii.*
7. *Procedura organizacji pracy szkół prowadzonych przez m.st. Warszawę od 1 września 2020 r. i postępowania prewencyjnego pracowników oraz rodziców/opiekunów prawnych w czasie zagrożenia epidemicznego*
8. *Procedura organizacji pracy przedszkoli prowadzonych przez m.st. Warszawę od 1 września 2020 r. i postępowania prewencyjnego pracowników oraz rodziców/opiekunów prawnych w czasie zagrożenia epidemicznego*

I. Zakres procedury

Procedurę należy stosować w Szkole Podstawowej nr 120 z Oddziałami Integracyjnymi im. Pułków Piechoty „Dzieci Warszawy”.

II. Osoba odpowiedzialna za wprowadzenie procedury

Dyrektor Szkoły Podstawowej nr 120 z Oddziałami Integracyjnymi im. Pułków Piechoty „Dzieci Warszawy”.

III. Postanowienia ogólne

1. Do szkoły może przychodzić tylko:
 - a) uczeń/pracownik zdrowy, bez objawów wskazujących na infekcję dróg oddechowych,
 - b) uczeń/pracownik, którego domownicy nie przebywają na kwarantannie,
 - c) uczeń/pracownik, którego domownicy nie przebywają na kwarantannie lub w izolacji w warunkach domowych.
2. Uczeń może być przyprowadzany do szkoły i z niej odbierany przez opiekunów bez objawów chorobowych wskazujących na infekcję dróg oddechowych.
3. Przez objawy o których mowa w pkt 1a i pkt 2 rozumie się:
 - a) podwyższoną temperaturę ciała,
 - b) ból głowy i mięśni,
 - c) ból gardła,
 - d) kaszel,
 - e) duszności i problemy z oddychaniem,
 - f) uczucie wyczerpania,
 - g) nagła utrata powonienia i smaku,
 - h) brak apetytu.
4. Przebywanie osób z zewnątrz jest na terenie szkoły ograniczone, a jeśli ich obecność jest niezbędna osoby te zobowiązane są do stosowania środków ochronnych (osłona nosa i ust, rękawiczki jednorazowe lub dezynfekcja rąk).
5. Przebywanie osób z zewnątrz na terenie szkoły możliwe jest tylko w części wspólnej przy portierni.
6. Do spotkania z pracownikiem szkoły może dojść w ustalonym terminie po wcześniejszym umówieniu się telefonicznym.
7. Obowiązuje całkowity zakaz przebywania na terenie szkoły osób z zewnątrz z objawami wskazującymi na infekcję dróg oddechowych, o których mowa w pkt 3.
8. Dopuszczalne jest wchodzenie do przestrzeni wspólnej opiekunów odprowadzających dzieci z zachowaniem zasady 1 opiekun na ucznia/uczniów przy zachowaniu dystansu społecznego od kolejnego opiekuna i pracownika szkoły min. 1,5 m.
9. Rodzice/opiekunowie prawni zobowiązani są przestrzegać obowiązujących przepisów prawa związanych z bezpieczeństwem zdrowotnym obywateli (m.in. stosować środki ochronne: osłona ust i nosa, rękawiczki jednorazowe lub dezynfekcja rąk).
10. Każda osoba (uczeń/pracownik/rodzic/opiekun prawny) przebywająca na terenie szkoły zobowiązana jest do stosowania osłony ust i nosa (maseczka, przyłbica, kask ochronny lub część odzieży).

11. Pracownicy zostali wyposażeni w środki ochrony osobistej (maski lub przyłbice, jednorazowe rękawiczki, fartuchy ochronne).
12. Tylko osoby wymienione w §24 ust. 3 pkt 3 a, b rozporządzenia w sprawie ustanowienia określonych ograniczeń, nakazów i zakazów w związku z wystąpieniem stanu epidemii zwolnione są z obowiązku zakrywania ust i nosa.
13. Szkoła wyposażona jest w bezdotykowy termometr (*Instrukcja dokonywania pomiaru temperatury – załącznik nr 1*)
14. W przypadku wystąpienia niepokojących objawów chorobowych po uzyskaniu pisemnej zgody rodziców/opiekunów prawnych, uczniom jest mierzona temperatura ciała przez pielęgniarkę lub nauczyciela.
15. Pracownik po wyrażeniu pisemnej zgody (*załącznik nr 2*) poddaje się dwukrotnemu w trakcie wymiaru czasu pracy pomiarowi temperatury ciała, przez wyznaczoną do tego celu osobę.
16. Szkoła wyposażona jest w środki dezynfekujące niezbędne do odkażania pomocy dydaktycznych i elementów stałych oraz środki do dezynfekcji rąk.
17. Przy wejściu do budynku szkoły zamieszczono:
 - a) informację o obowiązku dezynfekcji rąk (*załącznik nr 3*);
 - b) instrukcję o sposobie użycia środka dezynfekującego (*załącznik nr 4*);
 - c) dozownik z płynem do dezynfekcji rąk, umożliwiający wszystkim wchodzącym do szkoły skorzystanie z niego (zobowiązuje się pracowników obsługi o bieżące uzupełnienie płynu w dozownikach);
 - d) numery telefonów do powiatowej stacji sanitarno-epidemiologicznej, oddziału zakaźnego szpitala oraz służb medycznych, z którymi należy się skontaktować w przypadku stwierdzenia objawów chorobowych sugerujących infekcję dróg oddechowych u osoby znajdującej się na terenie jednostki (*załącznik nr 5*).
18. Zajęcia wychowania fizycznego odbywają się na powietrzu, tj. w otwartej przestrzeni terenu szkoły, o ile nie przeszkadzają w tym warunki atmosferyczne.
19. Nie zaleca się wyjść grupowych i wycieczek.
20. Wychowawcy klasy/grupy ustalają sposoby szybkiej komunikacji telefonicznej z opiekunami ucznia.
21. Sporządzono listę pracowników i uczniów zaliczanych do grupy podwyższonego ryzyka zachorowania (*załącznik nr 6a i 6b*)
22. W miarę możliwości, w stosunku do osób wymienionych w pkt 21 zastosowano rozwiązania minimalizujące ryzyko zakażenia.
23. Pracownikom administracji z grupy ryzyka (wiek powyżej 60 lat lub z istotnymi problemami zdrowotnymi) można polecić pracę zdalną.

IV. Higiena i dezynfekcja

1. Przed wejściem do budynku szkoły wszystkie osoby oraz uczniów przed wejściem do sali lekcyjnej, sali gimnastycznej, gabinetów specjalistów, biblioteki, świetlicy, stołówki obowiązuje dezynfekcja rąk. Informacja o takim obowiązku wraz z instrukcją zamieszczona jest przy wejściu oraz w każdej sali lekcyjnej.
2. Należy ściśle przestrzegać zaleceń producenta środka dezynfekującego, zwłaszcza w zakresie czasu niezbędnego do wietrzenia zdezynfekowanych przedmiotów i pomieszczeń.
3. Wszyscy uczniowie i pracownicy szkoły zobowiązani są do przestrzegania najwyższych standardów higienicznych tj. częstego mycia rąk, w szczególności po przyjeździe do szkoły, przed jedzeniem, po powrocie ze świeżego powietrza i po skorzystaniu z toalety.
4. W pomieszczeniach sanitarno-higienicznych wywieszane są plakaty z zasadami prawidłowego mycia rąk, a przy dozownikach z płynem do dezynfekcji rąk.
5. Na terenie szkoły obowiązują ogólne zasady higieny, tj. ochrona ust i nosa podczas kaszlu i kichania, unikanie dotykania oczu, ust i nosa.
6. Na terenie szkoły przeprowadzany jest monitoring codziennych prac porządkowych, w tym przede wszystkim utrzymania czystości w salach lekcyjnych, pomieszczeń sanitarno-higienicznych, ciągów komunikacyjnych, powierzchni dotykowych – poręczy, klamek i powierzchni płaskich, w tym blatów w salach i pomieszczeniach spożywania posiłków, klawiatur i włączników (**załącznik nr 7**).
7. Jednorazowe środki ochrony osobistej (rękawice jednorazowe, maseczki jednorazowe) zgodnie z wytycznymi GIS należy wyrzucić po wykorzystaniu do specjalnych pojemników znajdujących się na korytarzach.
8. Z sali, w której przebywają uczniowie, usunięte są przedmioty i sprzęty, których nie można skutecznie umyć, uprać lub zdezynfekować. Przybory do ćwiczeń (piłki, skakanki, obręcze itp.) wykorzystywane podczas zajęć po użyciu są dokładnie czyszczone lub dezynfekowane.
9. Organizacja trybu pracy pracowników utrzymujących czystość w szkole zorganizowana jest z uwzględnieniem systemu rotacyjnego/zmianowanego.
10. Praca pracowników utrzymujących czystość w jednostce przebiega rotacyjnie. Szkoła minimalizuje ilość osób przebywających na terenie jednostki.
11. Za utrzymanie czystości w jednostce odpowiedzialni są pracownicy, którym w zakresie obowiązków przydzielone zostały do sprzątania określone pomieszczenia szkolne.
12. Dyrektor zapewnia sprzęt do prac porządkowych oraz środki czyszczące i myjące niezbędne do wykonywania prac porządkowych.

13. Podstawową zasadą stosowaną przez pracowników podczas wykonywania prac porządkowych powinno być utrzymanie czystości pomieszczeń i sterylności powierzchni, z których korzystają dzieci i pracownicy.
14. Należy na bieżąco dbać o czystość urządzeń sanitarno-higienicznych, w tym dezynfekcję lub czyszczenie z użyciem detergentu.
15. Pomieszczenia oraz powierzchnie dotykowe należy regularnie oczyszczać, używając wody z detergentem lub środka dezynfekcyjnego. Należy myć i dokładnie odkażać każdego dnia:
 - biurka, blaty w salach, krzesła;
 - drzwi;
 - klamki;
 - włączniki światła;
 - poręcze i uchwyty;
 - używane przez dzieci przedmioty.
16. Ciągi komunikacyjne: schody i korytarze należy dezynfekować co najmniej 2 razy dziennie.
17. Poręcze krzeseł i powierzchnie płaskie w pomieszczeniach spożywania posiłków podlegają dezynfekcji po każdej grupie.
18. Należy na bieżąco dbać o czystość urządzeń sanitarno-higienicznych, w tym dezynfekcję lub czyszczenie z użyciem detergentu.

V. Organizacja pracy szkoły

1. Organizacja pracy szkoły ogranicza gromadzenie się poszczególnych grup uczniów na terenie szkoły w tym samym czasie w jednym miejscu.
2. W miarę możliwości wprowadzono: różne godziny rozpoczynania zajęć, różne godziny kończenia zajęć, organizację przerw międzylekcyjnych.
3. Klasy I-III mają zajęcia edukacyjne w jednej sali lekcyjnej, z wyjątkiem zajęć wychowania fizycznego oraz informatyki.
4. W klasach I-III przerwy organizuje nauczyciel adekwatnie do potrzeb uczniów, jednak nie rzadziej niż co 45 min. Uczniowie klas I-III podczas przerw spędzają czas pod opieką nauczyciela w salach, na korytarzach lub na świeżym powietrzu.
5. Sale lekcyjne oraz części wspólne wietrzone są co najmniej raz na godzinę i po każdej dezynfekcji.
6. Przerwy w miarę możliwości organizuje się na świeżym powietrzu.
7. Nauczyciel po skończonej lekcji spędza przerwę z uczniami (w sali, na korytarzu lub na świeżym powietrzu).
8. Klasa po ostatniej lekcji jest sprowadzana do szatni przez nauczyciela. Nauczyciel czeka, aż wszyscy uczniowie opuszczą szatnię pilnując przestrzegania zasad bezpieczeństwa.

9. Uczeń posiada własne przybory i podręczniki, które w czasie zajęć mogą znajdować się na stoliku szkolnym ucznia, w tornistrze lub we własnej szafce (dotyczy uczniów klas I-III) lub w szafce w szatni (uczniowie klas IV-VIII).
10. Uczniowie nie udostępniają innym uczniom swoich podręczników i przyborów.
11. Uczeń nie powinien zabierać ze sobą do szkoły zbędnych przedmiotów.

Oddział przedszkolny

1. W grupie oddziału przedszkolnego może przebywać maksymalnie 15 dzieci.
2. Grupa dzieci wraz z opiekunem przebywa w wyznaczonej i stałej sali.
3. Powierzchnia przypadająca na jedno dziecko nie może być mniejsza niż 1,5 m².
4. Z sali, w której przebywa grupa usunięte są przedmioty i sprzęty, których nie można skutecznie uprać lub dezynfekować (np. pluszowe zabawki). Jeżeli do zajęć wykorzystywane są przybory sportowe (piłki, skakanki, obręcze itp.) należy je dokładnie myć, czyścić lub dezynfekować.
5. Zabronione jest przynoszenie własnych zabawek.

Świetlica

1. Szkoła organizuje zajęcia świetlicowe przede wszystkim dla uczniów klas I-III oraz uczniów klas starszych, biorąc pod uwagę możliwości zapewnienia bezpieczeństwa pracownikom i uczniom oraz warunki lokalowe.
2. Zajęcia świetlicowe odbywają się w salach świetlicy szkolnej i w innych pomieszczeniach dydaktycznych.
3. Dzieci przebywające w świetlicy są zobowiązane każdorazowo po wejściu do świetlicy do dezynfekcji rąk pod nadzorem wychowawcy świetlicy.
4. Podczas przebywania w świetlicy szkolnej zobowiązuje się dzieci oraz wychowawców do zachowania dystansu.
5. Świetlicę należy wietrzyć:
 - a) codziennie rano, przed przyjściem wychowanków;
 - b) nie rzadziej niż co godzinę, w trakcie przebywania dzieci w świetlicy.
6. Uczniowie na początku roku szkolnego są informowani, przez wychowawcę o zasadach przebywania w świetlicy szkolnej.
7. Do regulaminu korzystania ze świetlicy wpisano zapisy dotyczące zapewnienia bezpieczeństwa w okresie pandemii.

Biblioteka szkolna

1. Każda osoba wchodząca do biblioteki jest zobowiązana zdezynfekować ręce.

2. Biblioteka dostępna jest w godzinach określonych na stronie internetowej szkoły.
3. Do zadań nauczyciela bibliotekarza należy dopilnowanie, aby osoby wchodzące na teren biblioteki dezynfekowały dłonie.
4. Przyjęte od ucznia książki, biblioteka odkłada na 2 dni na wydzielone półki w odrębnym miejscu do tego wyznaczonym. Odizolowane egzemplarze są wyłączone z wypożyczenia do czasu zakończenia „kwarantanny”. Po tym okresie książka wraca do użytkowania.
5. Uczniowie są informowani na początku roku szkolnego, przez wychowawcę o zasadach korzystania z biblioteki szkolnej.
6. Nie ma możliwości korzystania z woluminów na terenie biblioteki szkolnej.

Gabinet profilaktyki zdrowotnej

1. Przed wejściem do gabinetu uczniowie zobowiązani są do dezynfekcji rąk za pomocą płynu do dezynfekcji umieszczonego przez wejściem do gabinetu zgodnie z wywieszoną instrukcją prawidłowej dezynfekcji rąk.
2. Uczniowie są informowani na początku roku szkolnego, przez wychowawcę o zasadach korzystania z gabinetu profilaktyki zdrowotnej.
3. Korzystanie z gabinetu profilaktyki zdrowotnej możliwe jest na określonych przez dyrektora szkoły zasadach w porozumieniu z pielęgniarką szkolną, zgodnie z wytycznymi Ministra Zdrowia i Narodowego Funduszu Zdrowia.

Sala gimnastyczna

1. W sali gimnastycznej należy zachować dystans między uczniami.
2. W ramach realizacji zajęć wychowania fizycznego, nie przeprowadza się ćwiczeń, gier i zadań kontaktowych, które uniemożliwiają zachowanie dystansu.
3. Przedmioty, których nie można skutecznie umyć, uprać lub dezynfekować usuwa się z sali gimnastycznej lub zabezpiecza przed dostępem do nich.
4. Sprzęt sportowy (piłki, skakanki, obręcze itp.) wykorzystywany podczas zajęć, a także podłoga są myte detergentem lub dezynfekowane przez pracowników obsługi, po każdym dniu zajęć.
5. Wychowawca na początku roku szkolnego informuje uczniów o zasadach korzystania z sali gimnastycznej.

Boisko szkolne

1. Zaleca się korzystanie przez uczniów z boiska szkolnego oraz pobytu na świeżym powietrzu na terenie szkoły, przy zachowaniu zmianowości grup i dystansu pomiędzy nimi.

2. Boisko sportowe jest przeznaczone do sportowych zajęć lekcyjnych i pozalekcyjnych o charakterze rekreacyjnym oraz spędzania czasu wolnego podczas przerwy.
3. Z boiska nie można korzystać w niekorzystnych warunkach atmosferycznych zagrażających zdrowiu i życiu użytkowników, tzn. opadów, silnego wiatru i burzy.
4. Z boiska nie można korzystać przy mokrej nawierzchni.
5. Z boiska i urządzeń znajdujących się na boisku należy korzystać tak, aby zachować pełne bezpieczeństwo własne i innych uczestników zajęć.
6. Sprzęt na boisku szkolnym wykorzystywany podczas zajęć jest co najmniej raz dziennie czyszczony (po zakończonych zajęciach lekcyjnych) z użyciem detergentu lub dezynfekowany. Jeżeli nie ma takiej możliwości sprzęt jest zabezpieczony taśmą przed używaniem. W takim przypadku obowiązuje zakaz korzystania ze sprzętu.
7. Korzystanie z boiska jest dozwolone tylko przez uczniów uczęszczających do szkoły.
8. Korzystanie z boiska szkolnego jest możliwe tylko pod opieką osoby dorosłej.
9. Za bezpieczeństwo na obiekcie w czasie trwania planowanych zajęć odpowiadają nauczyciele opiekujący się grupą uczniów.

Pracownicy pedagogiczni

1. Pracownicy pedagogiczni – nauczyciele pracują wg planu lekcji ustalonego przez dyrektora.
2. Nauczyciel zobowiązany jest do:
 - a) wyjaśnienia uczniom, jakie obowiązują w szkole zasady i dlaczego zostały wprowadzone. Nauczyciel, w szczególności klas I- III zobowiązany jest przekazać informacje w formie pozytywnej, aby wytworzyć w dzieciach poczucie bezpieczeństwa i odpowiedzialności za swoje zachowanie, a nie lęku;
 - b) wietrzenia sali co najmniej raz na godzinę;
 - c) zwracania uwagi na częste i regularne mycie rąk wodą z mydłem. W przypadku trudności w klasach I- III nauczyciel pomaga w tych czynnościach;
 - d) sprawdzania warunków do prowadzenia zajęć– dostępność środków czystości i inne zgodnie z przepisami dotyczącymi BHP;
 - e) dbania o to, by dzieci i uczniowie zachowywali dystans społeczny;
 - f) ustalenia z rodzicami skutecznych sposobów komunikacji z wykorzystaniem środków komunikacji elektronicznej;
 - g) przekazywania rodzicom informacji o samopoczuciu dziecka lub zauważonych zmianach w zachowaniu w czasie pobytu w szkole.

Pracownicy administracji

1. Stanowiska pracy pracowników administracyjnych zorganizowane są z uwzględnieniem wymaganego dystansu społecznego pomiędzy pracownikami.
2. Pracownicy administracji zobowiązani są do przyjmowania petentów z zachowaniem odpowiedniej odległości.
3. Zabrania się pracownikom nadmiernego poruszania się po jednostce. Przemieszanie się jest dozwolone tylko w uzasadnionym przypadku.
4. Każdy pracownik po zakończonej pracy zobowiązany jest do uporządkowania i dezynfekowania swojego stanowiska pracy.

Pracownicy obsługi

1. Pracownicy obsługi zobowiązani są do wykonywania swoich obowiązków zgodnie z indywidualnym zakresem czynności, uwzględniają wzmożone środki bezpieczeństwa (rękawiczki jednorazowe, dezynfekcja dłoni, maseczki).

VI. Przygotowywanie i wydawanie posiłków

1. Źródło wody pitnej jest wyłączone.
2. Stosowane są zasady szczególnej ostrożności dotyczące zabezpieczenia pracowników kuchni, w miarę możliwości odległość stanowisk pracy (1,5 m), a jeśli to niemożliwe – środki ochrony osobistej, płyny dezynfekujące do czyszczenia powierzchni i sprzętów.
3. Pracownicy kuchni zostali poinformowani o konieczności utrzymania wysokiej higieny, mycia i dezynfekcji stanowisk pracy, opakowań produktów, sprzętu kuchennego, naczyń stołowych oraz sztućców.
4. Wprowadza się zmianowe wydawanie posiłków, czyszczenie blatów stołów i poręczy, krzeseł po każdej grupie wg ustalonego harmonogramu.
5. Dopuszcza się możliwość spożywania posiłków przez wychowanków oddziału przedszkolnego w sali dydaktycznej z zachowaniem zasad bezpieczeństwa i higieny.
6. Wielorazowe naczynia i sztućce są wyparzane.
7. Ze stołówek zostały usunięte zbędne dodatki, tj. pojemnik na cukier, wazoniki, serwetniki.
8. Dania wydawane przez osoby do tego wyznaczone.

VII. Postępowanie w przypadku podejrzenia zakażenia u ucznia

1. Jeżeli dziecko przejawia niepokojące objawy choroby, należy odizolować je w odrębnym pomieszczeniu lub wyznaczonym miejscu z zapewnieniem min. 2 m odległości.
2. Dziecko znajduje się pod opieką pracownika szkoły wyznaczonego przez dyrektora szkoły.
3. Dziecku należy zmierzyć temperaturę ciała, po uzyskaniu zgody rodzica (*załącznik nr 8*):

- a) jeżeli pomiar termometrem bezdotykowym wynosi 38°C lub wyżej – należy powiadomić rodziców ucznia w celu ustalenia sposobu odebrania dziecka ze szkoły i przypomnieć o obowiązku skorzystania z teleporady medycznej,
 - b) jeżeli pomiar termometrem innym niż bezdotykowy wynosi pomiędzy 37,2°C-37,9°C – należy powiadomić rodziców ucznia i ustalić ewentualną konieczność odebrania ze szkoły, wykorzystując ścieżkę szybkiego kontaktu z rodzicami (*załącznik nr 7*).
4. Rodzic zostaje niezwłocznie poinformowany telefonicznie o wystąpieniu u dziecka niepokojących objawów i jest zobowiązany do pilnego odebrania dziecka.
 5. Rodzic po odebraniu ze szkoły dziecka z objawami chorobowymi, ma obowiązek poinformowania dyrektora o wyniku badania ucznia przez lekarza, telefonicznie lub drogą e-mailową.
 6. Rodzice dzieci z klasy/grupy ucznia, u którego podejrzewa się zakażenie telefonicznie informowani są o zaistniałej sytuacji.
 7. Obszar, w którym poruszał się i przebywał uczeń należy bezzwłocznie poddać gruntownemu sprzątnięciu.
 8. Dyrektor informuje Państwowego Powiatowego Inspektora Sanitarnego, wpisując każdą próbę kontaktu do rejestru (*załącznik nr 9*) oraz organ prowadzący o zaistniałej sytuacji.
 9. Dyrektor szkoły zobowiązany jest do stosowania się do zaleceń Państwowego Powiatowego Inspektora Sanitarnego przy ustalaniu, czy należy wdrożyć dodatkowe procedury biorąc pod uwagę zaistniały przypadek.
 10. Jeśli zalecenia sanepidu przekazane są za pomocą środków komunikacji elektronicznej lub za pomocą innych środków łączności należy sporządzić notatkę lub protokół.

VIII. Postępowanie w przypadku podejrzenia zakażenia u pracownika szkoły

1. Pracownik, który w czasie pracy zauważył u siebie objawy chorobowe typu: gorączka, uporczywy kaszel, złe samopoczucie, trudności w oddychaniu, bóle głowy, bóle mięśni niezwłocznie informuje o tym dyrektora szkoły, który podejmuje następujące działania:
 - a) kieruje pracownika, do wyznaczonego odizolowanego pomieszczenia (unikając kontaktu z innymi osobami),
 - b) zachowując bezpieczną odległość, przeprowadza wywiad z pracownikiem i zaleca kontakt z lekarzem celem weryfikacji stanu zdrowia,
 - c) do czasu ustalenia stanu zdrowia dyrektor odsuwa pracownika od pracy,
 - d) o wynikach badania, przeprowadzonego przez lekarza, pracownik niezwłocznie informuje dyrektora szkoły.
2. Obszar, w którym poruszał się i przebywał pracownik należy bezzwłocznie poddać gruntownemu sprzątnięciu.

3. Każdy pracownik powinien poddać się pomiarowi temperatury ciała w razie uzasadnionej potrzeby.
4. W przypadku zaobserwowania u pracownika lub ucznia innych objawów chorobowych stosuje się działania opisane w pkt 1.
5. Pracownicy z objawami choroby, o których mowa w dziale VIII pkt 1 nie mogą przychodzić do pracy.
6. Dyrektor informuje Państwowego Powiatowego Inspektora Sanitarnego wpisując każdą próbę kontaktu do rejestru (*załącznik nr 9*) oraz organ prowadzący o zaistniałej sytuacji.
7. Dyrektor szkoły zobowiązany jest do stosowania się do zaleceń Państwowego Powiatowego Inspektora Sanitarnego przy ustalaniu, czy należy wdrożyć dodatkowe procedury biorąc pod uwagę zaistniały przypadek.
8. Jeśli zalecenia sanepidu przekazane są za pomocą środków komunikacji elektronicznej lub za pomocą innych środków łączności, należy sporządzić notatkę lub protokół.

IX. Postępowanie w przypadku kontaktu z osobą podejrzaną o zakażenie

1. Definicja KONTAKTU obejmuje:
 - a) każdego pracownika szkoły/rodzica/opiekuna prawnego ucznia pozostającego w bezpośrednim kontakcie z osobą chorą lub w kontakcie w odległości mniej niż 2 metry przez ponad 15 minut,
 - b) rozmowę z osobą zakażoną twarzą w twarz przez dłuższy czas,
 - c) każdą osobę mieszkającą w tym samym gospodarstwie domowym, co osoba chora.
2. Osób z kontaktu NIE uważa się za zakażone, jednak prewencyjnie zaleca się:
 - a) pozostanie w domu przez 14 dni od ostatniego kontaktu z osobą chorą i prowadzenie samoobserwacji - codzienny pomiar temperatury i świadome zwracanie uwagi na swój stan zdrowia,
 - b) poddanie się monitoringowi pracownika stacji sanitarno-epidemiologicznej w szczególności udostępnienie numeru telefonu w celu umożliwienia codziennego kontaktu i przeprowadzenia wywiadu odnośnie stanu zdrowia,
 - c) jeżeli w ciągu 14 dni samoobserwacji zauważone zostaną objawy (gorączka, kaszel, duszność, problemy z oddychaniem) - należy bezzwłocznie, telefonicznie powiadomić stację sanitarno-epidemiologiczną lub zgłosić się bezpośrednio do oddziału zakaźnego lub oddziału obserwacyjno-zakaźnego, gdzie określony zostanie dalszy tryb postępowania medycznego.
3. Pozostali pracownicy szkoły nie są zobowiązani do podejmowania szczególnych środków ostrożności. Jeśli wystąpią niepokojące objawy, poddani zostaną kwalifikacji w zależności od rodzaju tych objawów przez służby sanitarne.

4. Decyzja, do jakiej grupy kontaktu należą pracownicy, powinna zostać podjęta we współpracy ze służbami sanitarnymi.

X. Potwierdzenie zakażenia SARS-CoV-2 na terenie szkoły

1. Dyrektor informuje Państwowego Powiatowego Inspektora Sanitarnego o zaistniałej sytuacji i w porozumieniu z organem prowadzącym, po uzyskaniu pozytywnej opinii sanepidu, podejmuje stosowną decyzję o zamknięciu szkoły lub zmianie modelu kształcenia lub innych środkach prewencyjnych.
2. Dyrektor szkoły po potwierdzeniu zakażenia u pracownika/ucznia informuje organ prowadzący (Burmistrza Dzielnicy) i kuratora oświaty zgodnie ze schematem procesu komunikowania się w sytuacjach kryzysowych dotyczących jednostek systemu oświaty stanowiącym *(załącznik nr 10)*.
3. W przypadku potwierdzenia zakażenia SARS-CoV-2 dyrektor szkoły zobowiązany jest do stosowania się do zaleceń Państwowego Powiatowego Inspektora Sanitarnego przy ustalaniu, czy należy wdrożyć dodatkowe procedury biorąc pod uwagę zaistniały przypadek.
4. Jeśli zalecenia sanepidu przekazane są za pomocą środków komunikacji elektronicznej lub za pomocą innych środków łączności należy sporządzić notatkę lub protokół.
5. Ustala się listę osób przebywających w tym samym czasie w części pomieszczenia lub jego całości, w którym przebywała osoba z potwierdzeniem zakażenia SARS-CoV-2.

XI. Postanowienia końcowe

1. W przypadku zaobserwowania niepokojących objawów (wymienionych w części III pkt.3) bezzwłocznie należy powiadomić telefonicznie Powiatową Stację Sanitarno-Epidemiologiczną w m.st. Warszawie, ul. Jana Kochanowskiego 21, 01-864 Warszawa.
2. Powiatowa Stacja Sanitarno-Epidemiologiczna w m.st. Warszawie, ul. J. Kochanowskiego 21, 01-864 Warszawa, kontakt:
 - a) Infolinia dla obywatela ws. kwarantanny i zdrowia - 222 500 115,
 - b) Numer informacyjny czynny w godz. 8:00-16:00 - 22 32 58 958,
 - c) Kontakt do biura podawczego - 22 31 07 900
 - d) Adres email: koronawirus@pssewawa.pl
3. Zastrzega się zmianę procedury w przypadku objęcia terenu, na którym znajduje się szkoła strefą żółtą lub czerwoną, a także zmiany wytycznych przez Ministra Edukacji Narodowej, Głównego Inspektora Sanitarnego.

INSTRUKCJA BHP POMIARU TEMPERATURY TERMOMETREM ELEKTRONICZNYM

1. Pomiaru temperatury dokonuje pracownik wyznaczony przez dyrektora szkoły.
2. Należy uzyskać zgodę pracowników/rodziców/opiekunów prawnych dziecka na pomiar temperatury ciała.
3. Przed pierwszym użyciem termometru użytkownik zobowiązany jest do zapoznania się z instrukcją obsługi producenta urządzenia.
4. Sposób pomiaru:
 - 1) włącz urządzenie,
 - 2) upewnij się, że termometr jest w trybie pomiaru temperatury ciała,
 - 3) rekomendujemy pomiar temperatury na szyi lub nadgarstku,
 - 4) aby dokonać pomiaru temperatury ciała, skieruj urządzenie na odległości 5-8 cm od szyi/nadgarstka osoby, u której dokonywany jest pomiar temperatury,
 - 5) jeżeli na skórze znajdują się włosy, pot lub zanieczyszczenia, należy je usunąć, aby wynik był jak najdokładniejszy,
 - 6) pomiar zakończy się gdy pojawi się sygnał dźwiękowy,
 - 7) odczytaj wynik pomiaru na wyświetlaczu LCD (wynik pomiaru nie może być udostępniony osobom innym niż osoba, której dokonano pomiaru, w przypadku pomiaru u dziecka wynik pomiaru udostępnia się rodzicowi/prawnemu opiekunowi oraz dyrektorowi szkoły/placówki),
 - 8) odczekaj około 5 sekund przed wykonaniem każdego kolejnego pomiaru (jest to przybliżony czas pozostawiania na wyświetlaczu ostatniego odczytu),
 - 9) wyłącz termometr.
5. Podczas pomiaru, ze względu na przenoszenie się wirusa drogą kropelkową, nie należy ze sobą rozmawiać.
6. Osoba dokonująca pomiaru temperatury wykonuje go w masce/przyłbicy i jednorazowych rękawiczkach ochronnych.
7. Termometr po zakończonej pracy lub gdy nastąpił kontakt fizyczny z osobą, której dokonuje się pomiaru temperatury, należy zdezynfekować.

Załącznik nr 2

*Do Zasad organizacji pracy Szkole Podstawowej nr 120
z Oddziałami Integracyjnymi im. Pułków Piechoty „Dzieci Warszawy” od 1 września 2020 r.
i postępowania prewencyjnego pracowników oraz rodziców/opiekunów prawnych uczniów
w czasie zagrożenia epidemicznego*

OŚWIADCZENIE PRACOWNIKA

Wyrażam zgodę / nie wyrażam zgody*
na pomiar temperatury ciała dwukrotnie w ciągu dnia pracy.

**niewłaściwe skreślić*

.....
miejsowość, data

.....
czytelny podpis składającego oświadczenie

Załącznik nr 3
*Do Zasad organizacji pracy Szkole Podstawowej nr 120
z Oddziałami Integracyjnymi im. Pułków Piechoty „Dzieci Warszawy” od 1 września 2020 r.
i postępowania prewencyjnego pracowników oraz rodziców/opiekunów prawnych uczniów
w czasie zagrożenia epidemicznego*

INFORMACJA O OBOWIĄZKU DEZYNFEKCJI RĄK

The infographic features a red banner at the top left with the word "KORONAWIRUS" in white. In the top right corner, there is a logo for "zakochaj się w Warszawie" featuring a stylized figure. The central focus is a yellow box containing the text "Zdezynfekuj dłonie!" in bold black letters. To the left of this box is a circular icon with a red border showing two hands being washed with water splashes. At the bottom, a black bar contains the website "warszawa19115.pl/koronawirus" in orange and the "19115 WARSZAWA MIEJSKIE CENTRUM KONTAKTU" logo in white and orange.

KORONAWIRUS

zakochaj się w Warszawie

**Zdezynfekuj
dłonie!**

warszawa19115.pl/koronawirus

19115 WARSZAWA
MIEJSKIE CENTRUM KONTAKTU

INFORMACJA O SPOSOBIE DEZYNFEKЦИИ RĄK

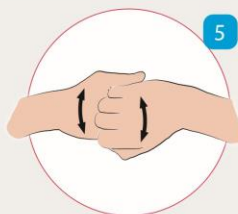
Jak skutecznie dezynfekować ręce?

**Użyj środka do dezynfekcji rąk,
który zawiera co najmniej 60% alkoholu.**

**Czas trwania:
do wyschnięcia
dłoni**



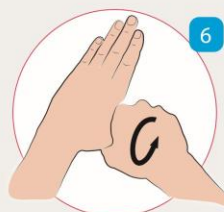
1 Nanieś taką ilość preparatu, aby dłonie były całkowicie zwilżone



5 Pocieraj górną część palców prawej dłoni o wewnętrzną część lewej dłoni i odwrotnie



2 Pocieraj dłoń o dłoń rozprowadzając preparat na całą powierzchnię



6 Ruchem obrotowym pocieraj kciuk lewej dłoni wewnętrzną częścią prawej dłoni i odwrotnie



3 Pocieraj wewnętrzną częścią prawej dłoni o grzbietową część lewej dłoni i odwrotnie



7 Ruchem okrężnym opuszkami palców prawej dłoni pocieraj wewnętrzne zagłębienie lewej dłoni i odwrotnie



4 Spleć palce i pocieraj wewnętrznymi częściami dłoni



8 Po wyschnięciu ręce są zdezynfekowane

KONTAKTY DO SANEPIDU

KORONAWIRUS



Kontakt do stacji Sanepidu

**Powiatowa Stacja Sanitarno-Epidemiologiczna w m.st. Warszawie,
ul. J. Kochanowskiego 21, 01-864 Warszawa**

Infolinia dla obywatela ws. kwarantanny i zdrowia – 222 500 115,

Numer informacyjny czynny w godz. 8:00-16:00 - 22 32 58 958,

Kontakt do biura podawczego - 22 31 07 900

Adres email: koronawirus@pssewawa.pl

**Wojewódzka Stacja Sanitarno-Epidemiologiczna w Warszawie
ul. Żelazna 79, 00-875 Warszawa**

Kontakt: 22 620 90 01, 22 620 90 02, 22 620 90 03, 22 620 90 04, 22 620 90 05
22 620 90 06

**Telefon Dyżurnego Mazowieckiego Państwowego
Wojewódzkiego Inspektora Sanitarnego:**

Kontakt: 502 171 171

Koronawirus mail: wssewarszawa24h@wsse.waw.pl

Infolinia GIS w sprawie koronawirusa: 222 500 115

Infolinia Narodowego Funduszu Zdrowia: 800 190 590

Szpitala zakaźne w m.st. Warszawie:

- **Wojewódzki Szpital Zakaźny, ul. Wolska 37, 22 335 52 61**
- **Wojskowy Instytut Medyczny, ul. Szaserów 128, 261 817 519, 810 80 89**
- **Centralny Szpital Kliniczny MSWiA, ul. Wołoska 137, 22 508 20 00**
- **Uniwersyteckie Centrum Kliniczne Warszawskiego Uniwersytetu
Medycznego - Dziecięcy Szpital Kliniczny im. Józefa Polikarpa Brudzińskiego
w Warszawie, ul. Żwirki i Wigury 63A, 22 317 92 31**

W przypadku nasilonych objawów wskazany kontakt pod nr 112.

Załącznik nr 7

Do Zasad organizacji pracy Szkole Podstawowej nr 120
z Oddziałami Integracyjnymi im. Pułków Piechoty „Dzieci Warszawy” od 1 września 2020 r.
i postępowania prewencyjnego pracowników oraz rodziców/opiekunów prawnych uczniów
w czasie zagrożenia epidemicznego

MONITORING CODZIENNYCH PRAC PORZĄDKOWYCH

myte i dezynfekowane powierzchnie	data, podpis pracownika potwierdzający dezynfekcję pozycji										uwagi – podpis osoby kontrolującej	
	data		data		data		data		data			
ciągi komunikacyjne												
poręcze												
toalety												
dozowniki mydła												
klamki												
drzwi												
włączniki												
stoliki												
krzesła												
biurko												
obudowa kaloryfera												
klawiatura komputera												
pomoce dydaktyczne												
zabawki oraz sprzęty do zajęć sportowych												
opróżnianie koszy z odpadami												
podłoga												
wietrzenie po dezynfekcji												

Załącznik nr 8

Do Zasad organizacji pracy Szkole Podstawowej nr 120
z Oddziałami Integracyjnymi im. Pułków Piechoty „Dzieci Warszawy” od 1 września 2020 r.
i postępowania prewencyjnego pracowników oraz rodziców/opiekunów prawnych uczniów
w czasie zagrożenia epidemicznego

OŚWIADCZENIE RODZICA/PRAWNEGO OPIEKUNA

Wyrażam zgodę / nie wyrażam zgody*

na pomiar temperatury ciała mojego dziecka
ucznia/uczennicy klasy w przypadku zaobserwowania niepokojących objawów
chorobowych.

**niewłaściwe skreślić*

.....
miejsowość, data

.....
czytelny podpis składającego oświadczenie

W przypadku wystąpienia u mojego dziecka niepokojących objawów chorobowych
wskazuję do szybkiej komunikacji z rodzicami/opiekunami dziecka:

imię i nazwisko	stopień pokrewieństwa	nr telefonu

.....
miejsowość, data

.....
czytelny podpis składającego oświadczenie

SCHEMAT KOMUNIKACJI KRYZYSOWEJ

Schemat komunikacji kryzysowej – COVID

